

ОЦЕНКА СОВРЕМЕННОГО СОСТОЯНИЯ ПРОИЗВОДСТВЕННО-ЭКОНОМИЧЕСКОЙ ДЕЯТЕЛЬНОСТИ СЕЛЬСКОХОЗЯЙСТВЕННЫХ ПРЕДПРИЯТИЙ НА ПРИМЕРЕ ЯРОСЛАВСКОЙ ОБЛАСТИ

Майорова Марина Аркадьевна

кандидат экономических наук, доцент,
ФГБОУ ВО «Ярославский государственный технический университет»,
кафедра «Экономика и управление»,
г. Ярославль, Российская Федерация.
E-mail: marina8502@mail.ru

Шкиотов Сергей Владимирович

кандидат экономических наук, доцент,
ФГБОУ ВО «Ярославский государственный технический университет»,
кафедра «Экономика и управление»,
г. Ярославль, Российская Федерация.
E-mail: shkiotov@yandex.ru

Маркин Максим Игоревич

старший преподаватель,
ФГБОУ ВО «Ярославский государственный технический университет»,
кафедра «Экономика и управление»,
г. Ярославль, Российская Федерация.
E-mail: markinmi@yandex.ru

Аннотация: Сегодня для любой сельскохозяйственной организации, важнейшей задачей в обеспечении собственной финансовой стабильности является эффективная система управления производственно-экономической деятельностью, а одним из способов решения возникших проблем является производство рентабельных сельскохозяйственных культур на реализацию третьим лицам, позволяющих более эффективно использовать весь комплекс природных, производственных и иных ресурсов.

Ключевые слова: сельскохозяйственные предприятия, крупный рогатый скот, производственно-экономическая деятельность, эффективность, рентабельность, Ярославская область.

JEL: Q10

EVALUATION OF THE CONTEMPORARY STATUS OF THE PRODUCTION-ECONOMIC ACTIVITY OF AGRICULTURAL ENTERPRISES ON THE EXAMPLE OF THE Yaroslavl REGION

Mayorova Marina Arcadevna
candidate of economic sciences, associate professor
associate professor of the department of economics and management
Yaroslavl State Technical University
Yaroslavl, Russian Federation

Shkyotov Sergey Vladimirovich
candidate of economic sciences,
associate professor of the Department of Economics and Management of the Yaroslavl State Technical University,

Yaroslavl, Russian Federation

Markin Maksim Igorevich

Senior Lecturer of the Department of Economics and Management of the Yaroslavl State Technical University,
Yaroslavl, Russian Federation

Abstract: Today for any agricultural organization, the most important task in ensuring their financial stability is an effective system of management of production-economic activity and one of the ways to solve the problems is the production of profitable crops for implementation to third parties, allowing more efficient use of the entire complex of natural, industrial and other resources in addition, the production of crops to ensure high-quality forage base for cattle.

Keywords: agricultural enterprises, cattle, production and economic activity, efficiency, profitability, Yaroslavl region.

Анализ зарубежной литературы показывает, что тематика экономической деятельности аграрных предприятий остается одной из самых актуальных в современных экономических исследованиях: Санду Х. и Кроссман Н. (2012) [7], Хендриксон Дж. и Хэнсон Дж. (2008) [8], Янг З. и Кэй Дж. (2010) [9], Джордан Н. и Ворнер К. (2010) [10], Пингали П. и Роузгрант М. (1995) [11]. Это объясняется тем, что на сегодняшний день для любой сельскохозяйственной организации, важнейшей задачей в обеспечении собственной финансовой стабильности является эффективная система управления производственно-экономической деятельностью, а одним из способов решения возникших проблем является производство рентабельных сельскохозяйственных культур на реализацию третьим лицам, позволяющих более эффективно использовать весь комплекс природных, производственных и иных ресурсов.

Ярославская область расположена в Европейской части России к северу от Москвы и относится к зоне рискованного земледелия. В настоящий момент в области функционируют только 15 крупнейших сельскохозяйственных и перерабатывающих предприятий, всего в области зарегистрировано 458, из которых 308 на текущий момент осуществляют деятельность, в том числе 30 сельскохозяйственных потребительских кооперативов [1]. Большинство сельхозпроизводителей области не могут адаптироваться к изменениям на рынке, что приводит к сокращению количества предприятий, занимающихся сельским хозяйством (см. рис. 1). Эти обстоятельства чаще всего происходят под влиянием как прежних, так и вновь появившихся негативных факторов в аграрном секторе российской экономики, где до сих пор сохраняется неблагоприятная ситуация.



Рисунок 1 – Число сельскохозяйственных предприятий / доля убыточных сельскохозяйственных организаций в период с 2011 по 2016 гг. [2]

По данным департамента агропромышленного комплекса и потребительского рынка Ярославской области экономическое состояние сельскохозяйственных товаропроизводителей в области животноводства начиная с 2013 года резко ухудшилось, рентабельность в целом (с учетом субсидий) в 2013 году составила порядка 3%, как следствие уровень рентабельности по многим

сельскохозяйственным культурам является отрицательным, несмотря на программы, направленные на поддержку и развитие аграрного комплекса Ярославской области, такая же ситуация наблюдается и в настоящее время не только в Ярославской области, но в целом и других регионах [3]. Кроме того, многие эксперты считают, что данная тенденция будет только усугубляться, уровень рентабельности будет принимать все более критические значения.

Прогноз рентабельности сельскохозяйственных организаций в Российской Федерации



Рисунок 2 – Прогноз рентабельности сельскохозяйственных организаций в РФ, (%) [4]

Основные причины негативных процессов связаны с изменениями на внутреннем рынке. Резко повысились цены на корма, энергоносители, вносимые удобрения, при этом цены на продукцию молочного животноводства значительно снизились, низкими инвестиционными возможностями сельскохозяйственных товаропроизводителей, отсутствием реального механизма помощи аграриям, нестабильной экономической ситуацией. Имея отрицательные финансовые результаты, хозяйства утратили возможность выплачивать кредиты, обновлять производственные фонды, отвечать по своим обязательствам перед третьими лицами. Доля убыточных сельскохозяйственных организаций в течение длительного времени не снижается, что является негативным фактором. Так по данным статистической отчетности «доля убыточных сельскохозяйственных организаций в 2011-2017 гг. более 32% зафиксирована в 15 субъектах Российской Федерации, в том числе: Ивановской, Ярославской, Костромской и др.» [5]. Повышение доли убыточных организаций наблюдается не только в Ярославской с 45,6 – 57,3%, но и в Новгородской, Тверской, Оренбургской, Курганской и других областях.

Эти обстоятельства чаще всего объясняются, ростом затрат на производство и реализацию готовой продукции. Но, несмотря на это, необходимо обеспечивать себя и население основной сельскохозяйственной продукцией, заготовить кормовую базу за счет собственного производства, используя природные и иные преимущества. Кроме того, отсутствие источников финансирования является преградой для активизации инновационной деятельности для крупных предприятий, способных отвечать по своим обязательствам.

Неудовлетворительное финансовое состояние предприятий молочного животноводства сказывается и на сокращении площади пашни. На протяжении долгого периода наблюдается значительное снижение площади сельскохозяйственных угодий, как в Ярославской области, так и в целом по стране, это происходит по ряду причин:

- 1) Вывод из оборота мелкоконтурных, избыточно увлажненных участков пашни, расположенных среди лесных массивов и удаленных от основных пахотных земель, не имеющих подъездов.
- 2) Ежегодная недопашка, в результате – зарастание кустарником части пахотных земель по

периметру контуров около лесов.

3) Использование под внутрихозяйственное строительство, индивидуальные, коллективные огороды, садоводство, животноводство рабочих и служащих.

4) Перевод в другие угодья.

5) Отвод под строительство дорог и других объектов.

Таким образом, по данным статистики площадь естественных сенокосов и пастбищ за последние 10 лет сократилась более чем на 60 тыс. га.

По количеству посевных площадей в хозяйствах всех категорий по стране в целом прослеживается расширение за счет ввода в оборот ранее неиспользуемых сельскохозяйственных земель. В Ярославской области обратная динамика, все больше посевных площадей выбывают из сельскохозяйственного оборота, так в 2017 г. в сравнении с 2013 г. более 7 тыс. га не используются по своему целевому назначению, значительное сокращение площади посева произошло по подпокровными многолетними травами свыше 4,514 тыс., часть сенокосов и пастбищ долгое время не обновляется, травостой не скашивается и не стравливается.

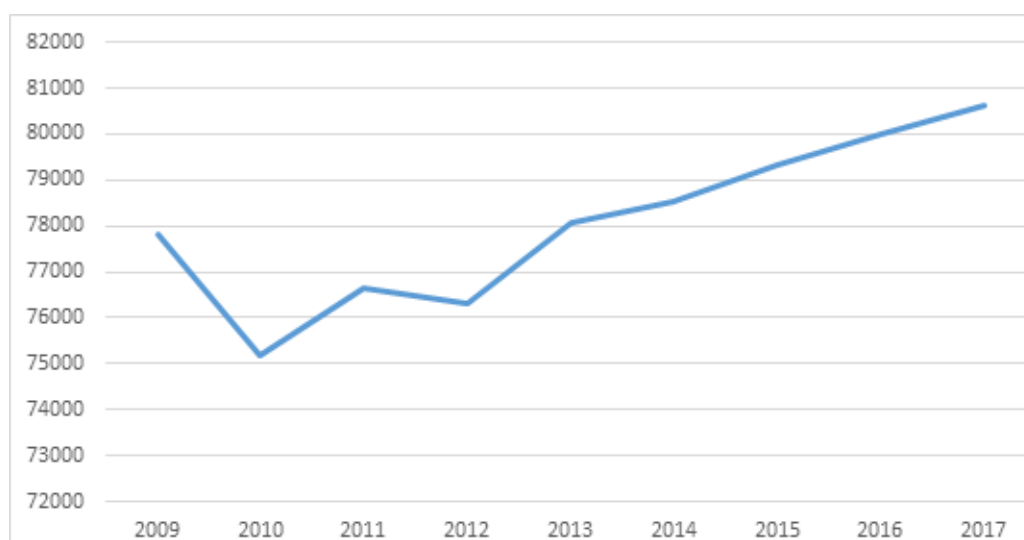


Рисунок 3 – Посевные площади в хозяйствах всех категорий в РФ, 2009-17 гг. (тыс. га) [5]

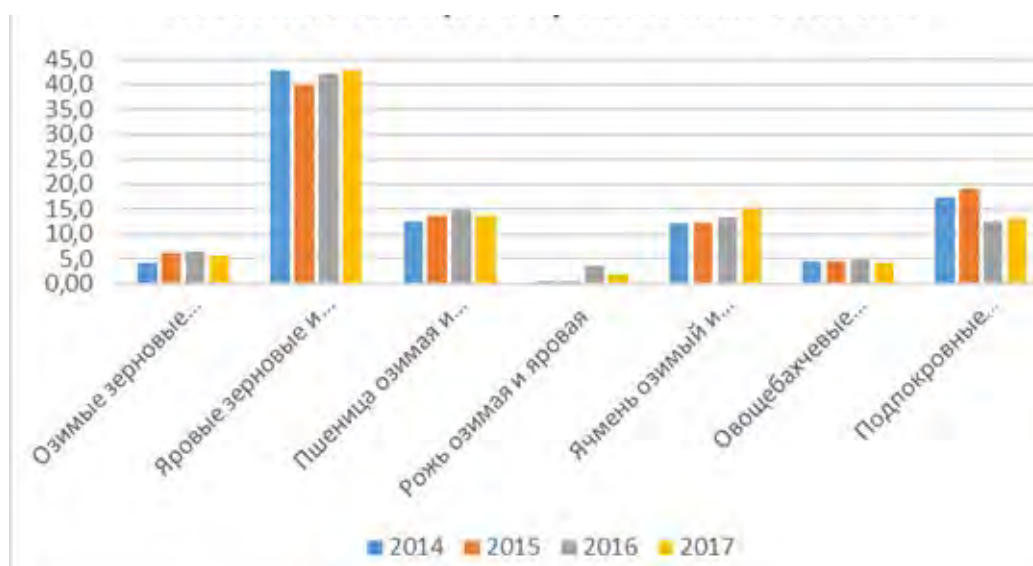


Рисунок 4 – Посевные площади в хозяйствах всех категорий в Ярославской области, 2014-17 гг. (тыс. га) [составлено по данным: 6]

Из-за отсутствия финансирования не проводятся мероприятия по охране и рациональному использованию пахотных земель, практически полностью прекращены работы по мелиорации, наблюдается значительное сокращение внесения минеральных и органических удобрений на 1 га посева, так в 2017 году в сравнении с 2003 годом на 43% сокращено внесение органических удобрений на 1 га посева, та же тенденция наблюдается и в соседних областях с приближенными условиями хозяйствования (см. рис. 5) [6]. Кроме того, не выполняются мероприятия по сохранению и повышению плодородия почв, а именно: не соблюдается порядок проведения агротехнических, агрохимических, мелиоративных мероприятий.

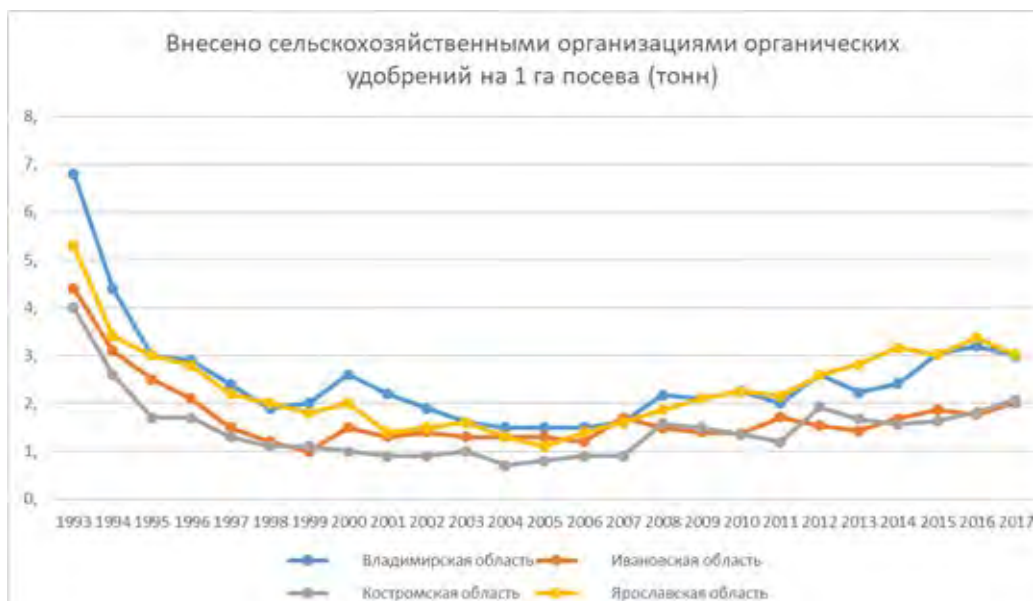


Рисунок 5 – Динамика внесения органических удобрений в Ярославской области на 1 га посева, 1993-2017 гг. (тонн, значение показателя за год) [5]

Анализ качественного состояния земельного фонда показывает, что наиболее характерными негативными процессами пахотных земель Ярославской области является уменьшение содержания гумуса и питательных веществ, в результате чего значительно снижен уровень плодородия почв пашни, и как следствие привело к снижению уровня урожайности по основным возделываемым культурам. Ярким примером является снижение урожайности кормовых корнеплодов (включая сахарную свеклу на корм скоту), необходимых для формирования кормовой базы крупного рогатого скота (КРС), так в 2010 было получено 539,1 ц на 1 га (в расчете на убранную площадь), в 2017 году урожайность составила 96,7 ц на 1 га, что в 5,6 раза меньше показателей 2010 года.

Кроме того, наблюдается резкое снижение материально-технической оснащенности сельскохозяйственных предприятий ЯО, а именно отсутствие необходимого количества техники и агрегатов для возделывания товарных культур, о чем свидетельствуют данные статистики (см. рис. 6-9).

Как видно из графиков наблюдается неуклонное снижение технической оснащенности предприятий Ярославской области, это происходит, во-первых, на фоне выбытия земель из сельскохозяйственного оборота, во-вторых, из-за состояния и интенсивного старения тракторов, зерновых комбайнов, грузовых автомобилей. Согласно статистическим данным в среднем количество тракторов, зерноуборочных комбайнов, грузовых автомобилей и другой техники снизилось 30%, а нагрузка пашни на 1 гектар увеличилась более чем в 2 раза за аналогичный период, данная тенденция наблюдается с 2001 года и по настоящее время.

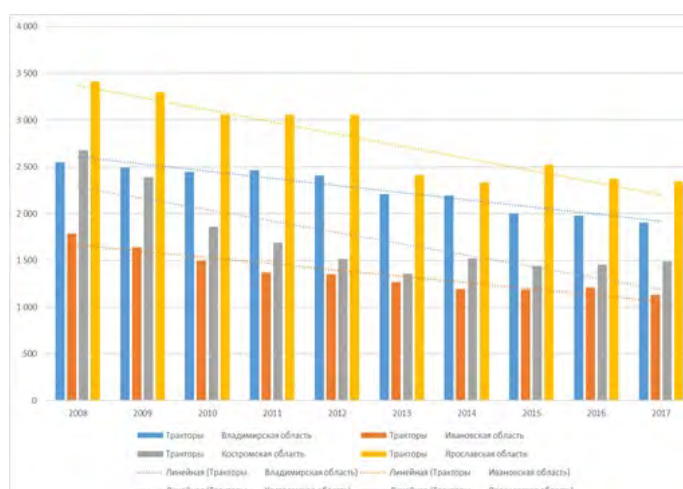


Рисунок 6 – Динамика обеспеченности тракторами сельскохозяйственных предприятий в Ярославской области (шт.) [составлено по: 5]

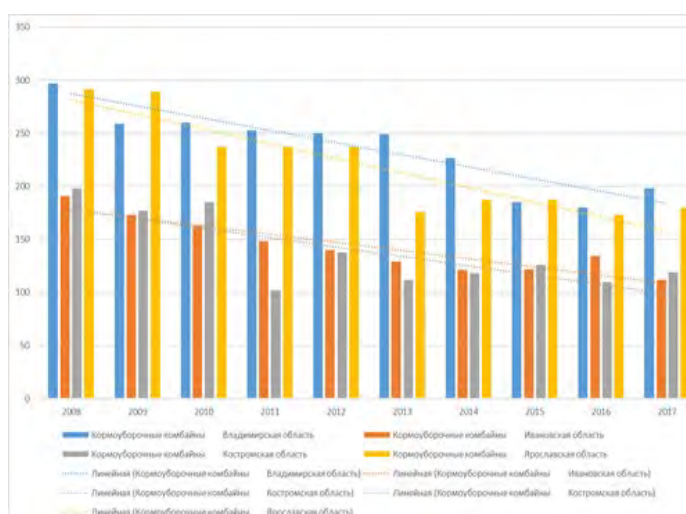


Рисунок 7 – Динамика обеспеченности кормоуборочными комбайнами сельскохозяйственных предприятий в Ярославской области (шт.) [составлено по: 5]

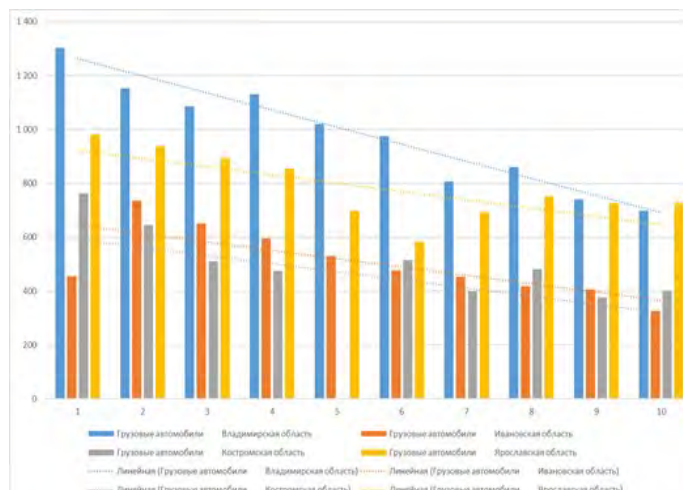


Рисунок 8 – Динамика обеспеченности грузовыми автомобилями сельскохозяйственных предприятий в Ярославской области (шт.) [составлено по: 5]

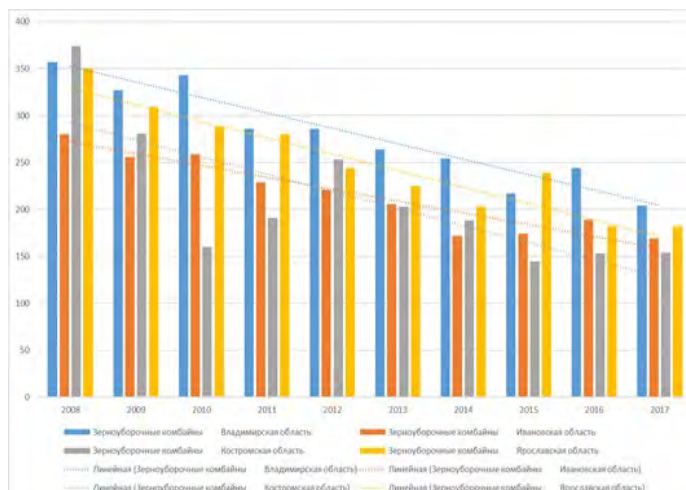


Рисунок 9 – Динамика обеспеченности зерноуборочными комбайнами сельскохозяйственных предприятий в Ярославской области (шт.) [составлено по: 5]

Проанализировав статистические данные и основные показатели производственно-экономической деятельности типичных сельскохозяйственных предприятий в 4 районах Ярославской области можно сделать вывод, что сельскохозяйственные предприятия в области растениеводства получают лишь убыток, за исключением нескольких культур. К распространенным причинам получения убытков относятся: невысокая доля товарных культур в общей структуре производства растениеводческой продукции предприятий Ярославской области, поскольку приоритетным направлением является производство кормовых культур необходимых для оптимального кормопроизводства; низкое плодородие почв, в связи с сокращением внесения органических и минеральных удобрений на 1 га пашни; непредсказуемость климатических условий; низкое качество семенного материала; инерция сельскохозяйственных технологий возделываемых культур, низкое качество сельскохозяйственных работ.

Все это стимулирует пересмотр существующих подходов к формам и методам организации и производства, потребовав развития инновационных форм и функционирования агропромышленного комплекса в новых условиях. Этого можно добиться с помощью высокоточного земледелия, которое позволит оптимально использовать потенциал урожайности сельскохозяйственных культур по максимуму, получить максимально возможную прибыль, обеспечить продовольственную безопасность населения, свести к минимуму экологические последствия ведения сельского хозяйства.

СПИСОК ЛИТЕРАТУРЫ:

1. Ярославская область – общая информация. Ярославская областная торгово-промышленная палата. [Электрон. ресурс]. - Режим доступа: <http://www.yartpp.ru>.
2. Кашин В.И. Продовольственной безопасности особое внимание / В.И. Кашин. [Электрон. ресурс]. - Режим доступа: <https://kprf.ru/activity/derevnya/165819.html>
3. Кошлаков А.Н. О результатах деятельности агропромышленного комплекса / А.Н. Кошлаков. Ярославская областная торгово-промышленная палата. [Электрон. ресурс]. - Режим доступа: <http://www.yartpp.ru>.
4. Алтухов А.И. Доклад академика-секретаря об итогах работы Отделения экономики и земельных отношений Россельхозакадемии за 2012 г. Российская академия сельскохозяйственных наук. Москва, 2013.
5. Территориальный орган Федеральной службы государственной статистики по Ярославской области. [Электрон. ресурс]. - Режим доступа: <http://yar.gks.ru>.
6. Ярославская область в цифрах за 2017 год. Территориальный орган Федеральной службы государственной статистики по Ярославской области. [Электрон. ресурс]. - Режим доступа: yar.gks.ru/wps/wcm/connect/rosstat_ts/yar/resources/2ece93004153b27aae02afa3e1dde74c/Ярославская+область+в+цифрах.pdf
7. Sandhu H.S., Crossman N.D. (2012, February). Ecosystem services and Australian agricultural enterprises. *Ecological Economics*. <https://doi.org/10.1016/j.ecolecon.2011.12.001>
8. Hendrickson J.R., Hanson J.D., Tanaka D.L. (2008). Principles of integrated agricultural systems: Introduction to processes and definition. *Renewable Agriculture and Food Systems*. <https://doi.org/10.1017/S1742170507001718>
9. Yang Z., Cai J. (2010). Agro-tourism enterprises as a form of multi-functional urban agriculture for peri-urban development in China. *Habitat International*, 34(4), 374–385. <https://doi.org/10.1016/j.habitatint.2009.11.002>
10. Jordan N., Warner K.D. (2010). Enhancing the Multifunctionality of US Agriculture. *BioScience*, 60(1), 60–66. <https://doi.org/10.1525/bio.2010.60.1.10>
11. Pingali P.L., Rosegrant M.W. (1995). Agricultural commercialization and diversification: processes and policies. *Food Policy*, 20(3), 171–185. [https://doi.org/10.1016/0306-9192\(95\)00012-4](https://doi.org/10.1016/0306-9192(95)00012-4)